

# **Eglise Protestante Unie de France**

*Région Ouest*

## **SYNODE REGIONAL**

**13ème session**



**21-23 novembre 2025**

***Au Bon Pasteur à Angers***

*Le contenu de ce cahier est public et a vocation à être diffusé. Il sera disponible sur <https://region-ouest.epudf.org/les-synodes-regionaux/>..*

# Sommaire

Bureau du synode.....	3
Aumônier .....	3
Offrande du culte synodal.....	3
Majorité.....	3
Message du président du conseil régional .....	4
Message du trésorier du conseil régional.....	8
Décisions financières .....	24
COMPTES 2024.....	24
BUDGET 2026 .....	24
Remise de dettes 2025 .....	25
Réserves Titre B2.....	25
Décisions autres que financières .....	28
Election de la modératrice de la 14ème session.....	29
Texte final adopté sur l'Eglise universelle.....	29
Vœux soumis au vote.....	31
Aumônerie.....	34

# Bureau du synode

## Modération

Modérateur	Pierre-Yves HUMBERT
Vice-modérateurs	Marie-Pierre PATONNIER Geoffroy PERRIN-WILLM

## Questure

Coordination	Patrick BALAS
Mrs	Erik LEFEVRE, Loïc ENGELHARD, Guillaume ROCHETTE
Ministre Proposant	Simon VIANOU

## Secrétariat

Coordination	Elie SAUREL-LAFONT
Mmes	Sylvie BARDOU, Françoise HANGOUËT
M	Alain CHAUMIER

## Aumônier

Pasteur Pierre BLANZAT

## Offrande du culte synodal

L'offrande recueillie lors du culte s'est élevée à 1 150 €. Cette somme est affectée à l'école de la deuxième chance du centre Anaphora en Egypte

## Majorité

Le nombre total des voix délibératives au sens de l'article 12.3 du règlement du synode régional du règlement intérieur du synode était de 88 voix. La majorité absolue était donc de 45 voix.

# Message du président du conseil régional

Monsieur le modérateur, madame, monsieur les vices modérateurs, chers synodaux, chers amis,

Nous voici réunis pour ce 13<sup>ème</sup> synode régional de l'EPuF en région Ouest.

Pour ceux qui nous rejoignent pour la première fois, soyez les bienvenus.

Je suis né dans l'Eglise. J'ai grandi dans la famille de l'Eglise Réformée de France, devenue aujourd'hui Eglise Protestante Unie de France. Et depuis 63 ans, je vois les hommes et les femmes qui la fréquentent regarder Jésus passer.

Jésus passe, et nous le regardons comme la foule qui, le long des chemins de Galilée, ou au bord du lac de Tibériade, ou encore à Jéricho, regardait cet homme parler de Dieu, de nouvelle naissance, d'un nouvel avenir possible.

Jésus passe et nous sommes sur le bord du chemin dans la foule de curieux, intéressés.

Cela fait des années que nous regardons. C'est une certaine stabilité qui permet de nous rassurer. Car à force de regarder, et bien rien ne change, et le passé, le présent et l'avenir gardent une même constance, même si des événements autour de nous essaient de perturber notre regard.

En relisant les comptes-rendus des synodes passés, je vois bien que les mêmes sujets perdurent, les mêmes questions financières se posent. Les synodes les uns après les autres regardent Jésus passer. Notre Eglise est championne en stabilité.

Pourtant, l'Eglise comme la foule est constituée de milliers, de millions de personnes. Les couleurs, les odeurs, les langues, les voix sont multiples. Chacun est unique, chacun veut voir Jésus qui passe. Mais rien ne se passe de particulier. Ensemble, nous sommes muets, comme neutralisés par la stabilité qui semble perpétuelle.

Surtout ne pas faire de vagues. Conserver le passé, qui est toujours mieux que le présent. Regarder en arrière et vivre de regrets. Cela nous empêche de réagir, nous enferme dans ce qui nous précède.

Alors mon propos est sûrement trop injuste, et c'est vrai que nous essayons vaguement de changer des choses. Certains cultes sont un peu différents, les textes liturgiques osent des mots plus actuels, nous essayons d'attirer des personnes en nous adaptant aux façons de faire de la société. Nous essayons d'être sympathiques, nous lissons notre langage. Nous chantons silencieusement notre louange, car il ne faudrait quand même pas trop exprimer notre foi.

Et tout cela nous permet toujours de regarder Jésus passer.

Evidemment que nous avons peur. Nous avons peur de trahir la théologie en réagissant à la lecture de textes. Nous avons peur de ne plus être fidèle aux Ecritures. Nous avons peur de sortir de ce que nous connaissons. Nous avons peur de laisser la réflexion au profit de l'affect. Comme si un geste, une démarche, un cri, une parole qui arrêterait la marche de Jésus que nous regardons passer, serait une trahison au passé, et à l'attitude tacite que nous avons entre nous de ne surtout pas l'arrêter.

Pourquoi cette torpeur ? Pourquoi alors que le passé étouffe, que le présent est difficile, terrible et que l'avenir fait peur, nous continuons de regarder Jésus passer ? Pourquoi alors que nous connaissons Jésus, nous savons qu'il est le Christ, rien ne vient transformer notre regard et transformer nos engagements de foi ?

Ce jour-là à Jéricho, Zachée a tout fait pour voir Jésus.

Il est sorti de chez lui. Il ne pouvait rien voir car la foule devant lui l'empêchait de voir Jésus passer. Et à cause de sa petite taille qui lui barrait la vue, il court, il monte dans un sycomore pour le voir lorsqu'il va passer. Son statut social n'a plus cours ce jour-là.

Lui, Zachée, fait arrêter Jésus dans sa marche. Lui, fait sortir la foule de sa torpeur !

Ce synode est basé sur le thème de l'ouverture. L'ouverture au monde, à l'autre, à celui qui est différent, qui pense différemment, qui prie différemment. Est-ce que cela va nous faire sortir de notre confort, de notre torpeur ? En quoi ce thème nous fait grandir dans notre foi ?

L'Eglise universelle ! Vous avez débattu en conseil presbytéral en suivant tout un questionnaire, auquel je crois, il n'était pas très facile de répondre en groupe, mais qui vous a permis de lever la tête et voir que nous ne sommes pas seuls à vivre l'Eglise.

Pour souligner d'une autre façon ce thème de l'ouverture, le Conseil régional a demandé au pasteur Pierre Blanzat, délégué à l'œcuménisme pour la Fédération Protestante de France, de nous conduire dans les moments d'aumônerie. Merci à lui.

Lors du dernier synode régional, dans mon message, je vous partageais les mots suivants :

***Alors s'ouvre devant nous quatre années durant lesquelles nous allons vivre des changements dans la vie de l'Eglise.***

*N'ayons pas peur, travaillons ensemble. N'hésitons pas à rencontrer les Eglises locales qui ont vécu une visite apprenante. N'hésitons pas à encourager des personnes à s'interroger sur leur possibilité de travailler pour l'Eglise.*

*Encourageons-nous les uns les autres. Sachons remercier les personnes qui donnent du temps dans leur Eglise locale. Ne soyons pas frileux et repliés sur nous-même.*

Suite à ces mots, qu'avez-vous remarqué depuis un an ? Y a-t-il des changements dans l'Eglise que vous commencez à entrevoir. Etes-vous mis brutalement devant des changements que vous devez assumer ?

Vivre le changement est toujours quelque chose de difficile. C'est peu de le dire ! Il est alors primordial de ne pas rester sans rien faire.

Vous avez pu lire dans le rapport du Conseil régional, plusieurs questions que nous posons dans le cadre des changements dans la vie de l'Eglise. Nous avons aussi écrit une feuille de route avec des propositions de travail pour avancer dans le témoignage, la formation, l'accompagnement.

Nous espérons vraiment que la direction que nous proposons permettra de vous accompagner.

Chaque année, notre région voit des collègues partir, et d'autres arriver, même si depuis 5 ans il y en a 10 de partis pour 5 arrivés.

Pablo et Patricia Sacilotto sont repartis au Brésil, Loïc de Putter a rejoint la Fondation John Bost, Éric Perrier a fait valoir ses droits à la retraite, Bertrand Marchand a répondu favorablement à l'appel de la région Nord Normandie pour prendre le poste de Président du Conseil régional.

Nous sommes heureux d'accueillir Patrice Fondja à St Nazaire, et Daniel Schrupf au Mans.

Nous accueillons aussi Karine Michel qui fait une suffragance longue durée à Brest Nord Finistère, et Mélanie Pérès qui a commencé ses études de théologie et donne un temps partiel à la paroisse du Pays Niortais.

En préparant ce synode, pour compléter le texte de Luc 19 et l'histoire de Zachée, je vous propose un autre texte comme une direction à vous partager, pour vivre ce synode et notre vocation dans l'Eglise. **Esaïe 54 :2 (LSG) « Elargis l'espace de ta tente ; Qu'on déploie les couvertures de ta demeure : Ne retiens pas ! Allonge tes cordages, Et affermis tes pieux ! »**

Tout est dit !

L'invitation du prophète Isaïe est audacieuse : alors que plane le découragement, elle demande de se préparer joyeusement et sans tarder au futur que Dieu ouvre à son peuple, un futur plein de risques et de promesses. Pour cela, Isaïe sous-entend qu'il faut envisager de changer, refuser de s'enfermer dans la répétition de ce qui a été fait. Dieu le dit plus nettement ailleurs : « Voici que je vais faire du neuf qui déjà bourgeonne, ne le voyez-vous pas ? » (Is 43,19). Recevoir cette parole nous bouscule alors même que nous avons parfois l'impression d'être délaissés. Nos contradicteurs n'hésitent pas à déclarer que nous avons « fait notre temps », que nos « méthodes », notre regard sur la société, notre attachement au combat collectif sont dépassés. Que faire ? Nous replier sur nos convictions ? Nous mettre sur la défensive, façon « irréductibles gaulois » ?

Les paroles du prophète nous invitent à une autre attitude que je résume en cinq points.

- Assumer nos fondamentaux. Le monde et l'Eglise changent et nous devons accepter nous aussi de changer si nous voulons rester fidèles aux intuitions fondatrices. En effet la véritable fidélité n'est pas immobilisme mais retournement, conversion.
- Identifier de nouveaux défis. Ces changements constituent autant de défis à relever qui nous obligent à affronter l'inconnu, à oser faire du neuf pour demeurer fidèles à l'Evangile.
- Reconnaître nos enfermements. Affronter l'inconnu ne va pas de soi et réclame que nous acceptions de reconnaître quelques limites. C'est seulement à ce prix que nous serons en capacité de traverser ce qui fait blocage, comme on saute de rocher en rocher pour traverser une rivière.
- Définir des orientations que nous souhaitons audacieuses.

« Allonger les cordages, renforcer les piquets » (Isaïe 54,2)

Ces mots du prophète Isaïe visent des actions précises afin que l'espace de la tente soit accueillant et solide. Ils ouvrent la cinquième orientation qui, finalement, est toute simple : À VOUS, A NOUS D'AGIR ! À vous, à nous, de se saisir des orientations précédentes, de les discuter, de les mettre en œuvre localement. Avec audace. Avec créativité. Avec foi. Avec les autres.

Ce synode peut être un déclencheur qui nous permet d'arrêter Jésus dans sa marche et de nous laisser interpeller en lui demandant de demeurer aujourd'hui dans notre maison.

Zachée l'a accueilli tout joyeux. Et nous, allons-nous l'accueillir ? L'accueillir c'est un engagement, une décision, c'est accepter d'être bousculé, c'est une véritable conversion. C'est accepter de vivre avec les autres, les autres Eglises, témoigner avec elles. L'Eglise universelle ce ne sont pas les quelques personnes d'autres Eglises que nous pouvons côtoyer de temps en temps. L'Eglise Universelle c'est savoir que sans la présence des autres chrétiens dans le monde, nous ne pourrions vivre en Eglise ce à quoi nous sommes appelés.

Alors je voudrais terminer ce message en vous partageant l'appel lancé à l'ensemble des chrétiennes et des chrétiens : message de la Sixième Conférence mondiale de Foi et Constitution (Conseil œcuménique des Eglises) tenue du 24 au 28 octobre 2025 dans le Wadi Natroun, en Égypte.

- Nous partageons une même foi en Dieu, le Père, le Fils et le Saint Esprit, qui nous unit par-delà le temps et les traditions. La foi trinitaire ne se résume pas à un héritage à préserver ; c'est une eau vive qui s'offre par nos paroles et par nos actes. Il ne nous est pas seulement demandé de croire, mais de cheminer aussi par la foi (2 Corinthiens 5,7) : **de mener des vies d'espérance, d'amour et de transformation en vue de la guérison et de la réconciliation des nations et de la bonne création de Dieu.**

Que le Seigneur qui s'arrête pour venir chez nous, nous donne la force de mettre en pratique cet appel. Bon synode.

Pasteur Jean-Luc CREMER

# Message du trésorier du conseil régional

## Liminaire

En liminaire de mon rapport écrit je vous ai proposé la prière d'André DUMAS « Quand je pense à l'Eglise » aujourd'hui je vous propose ce texte d'un inconnu :

### RISQUER

Rire,	c'est risquer d'avoir l'air ridicule
Pleurer,	c'est risquer de paraître sentimental
Vouloir rejoindre l'autre,	c'est prendre le risque de s'impliquer
Exprimer ses sentiments,	c'est risquer de révéler sa véritable façon d'être,
	c'est risquer d'affirmer à la face du monde ses idées et ses rêves
	c'est risquer de perdre
Aimer	c'est prendre le risque de ne pas être aimé en retour
Vivre	c'est risquer de mourir
Espérer,	c'est risquer le désespoir
Essayer	c'est risquer d'échouer

Mais on se doit de risquer parce que la plus sérieuse menace à la vie elle-même se trouve dans l'absence du risque

## Introduction :

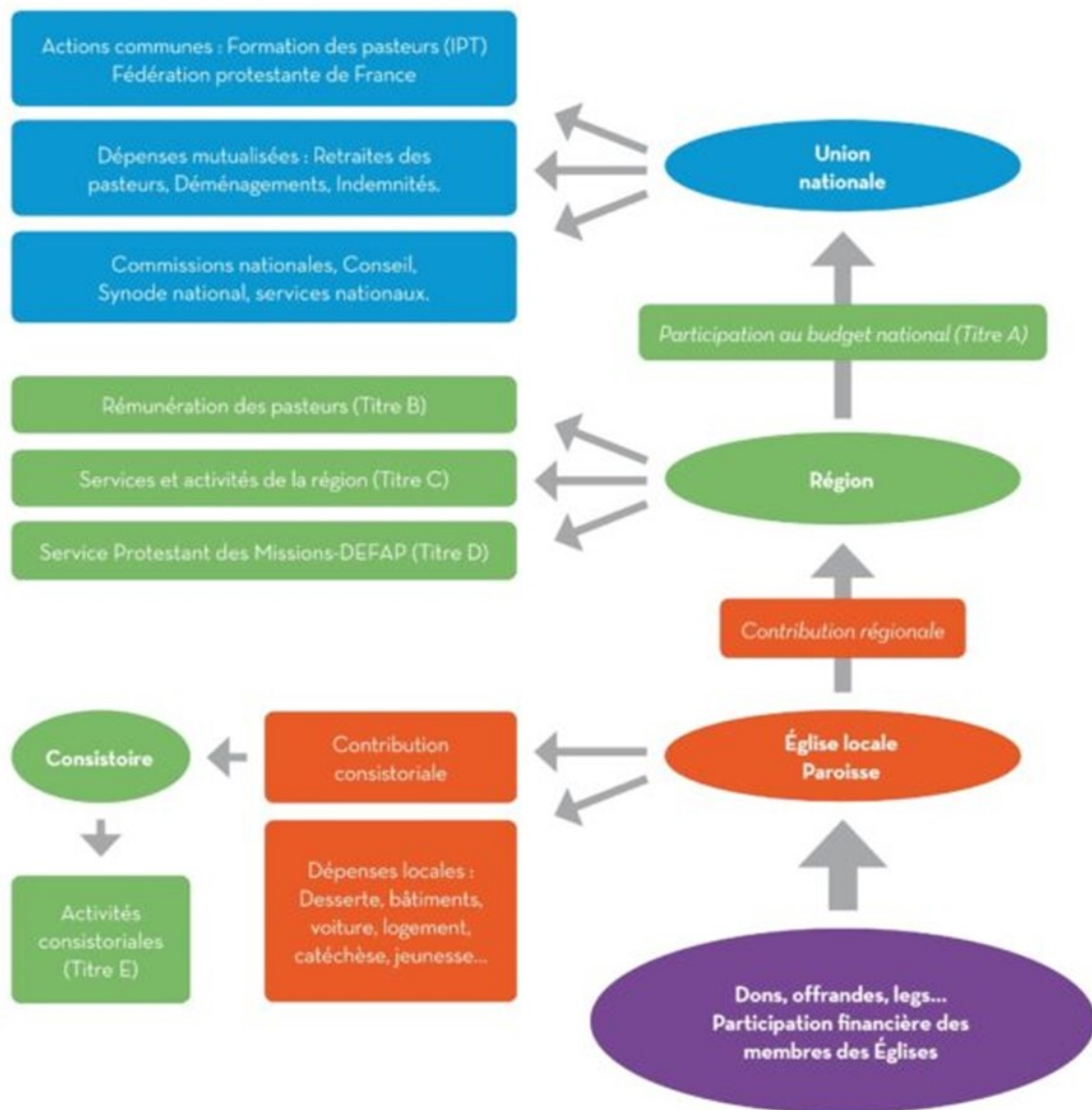
Comme mentionné dans le rapport écrit que vous avez, j'en suis persuadé, tous lu attentivement, ce rapport oral se veut complémentaire. C'est pourquoi je reprendrais uniquement quelques éléments qui me semblent essentiels et en apporterai d'autres nouveaux, aujourd'hui. Tout d'abord je rappellerai l'organisation financière de l'EPUdF, puis nous réfléchirons à la question : Déclin... Quand t'arrêteras-tu ? qui semble partagée par beaucoup. A nous, ici et surtout localement, de trouver la ou les réponses à cette question ou au moins de trouver des pistes et d'OSER donc de RISQUER.

## 1. Organisation financière de l'EPUdF

Il me semble que le schéma d'organisation financière proposé par notre Eglise au moment de sa naissance en 2013 est toujours d'actualité. Vous l'avez vu dans le rapport écrit et le voici à nouveau sans plus de commentaires.



## LES NIVEAUX DE FINANCEMENT DE L'ÉGLISE PROTESTANTE UNIE DE FRANCE



Ce schéma devrait être largement partagé en conseil presbytéral mais aussi lors des assemblées générales annuelles des associations culturelles.

Trop souvent les critiques sur la vie financière de notre Église viennent en premier d'un manque d'informations. La première animation financière, c'est d'informer à la fois les responsables mais aussi les autres membres des Églises locales et paroisses ; on lève ainsi de nombreux malentendus et contre-vérités.

***Et si les délégués synodaux repartaient avec la volonté de présenter, d'expliquer et de défendre le bien-fondé de ce schéma dans leurs communautés respectives ?***

## 2. Déclin... Quand t'arrêteras-tu ?

### 2.1 Sortons un peu de notre cadre ecclésial !

Les cartes que je vais vous commenter sont issues pour la première et la troisième du rapport de l'agence nationale de la cohésion des territoires dans son cahier n°1 - Territoires et transitions : enjeux démographiques paru en 2020 et pour la deuxième de données INSEE

Elles nous décentrent par rapport à notre environnement religieux mais sont intéressantes à analyser si nous leur superposons nos implantations d'Église locales

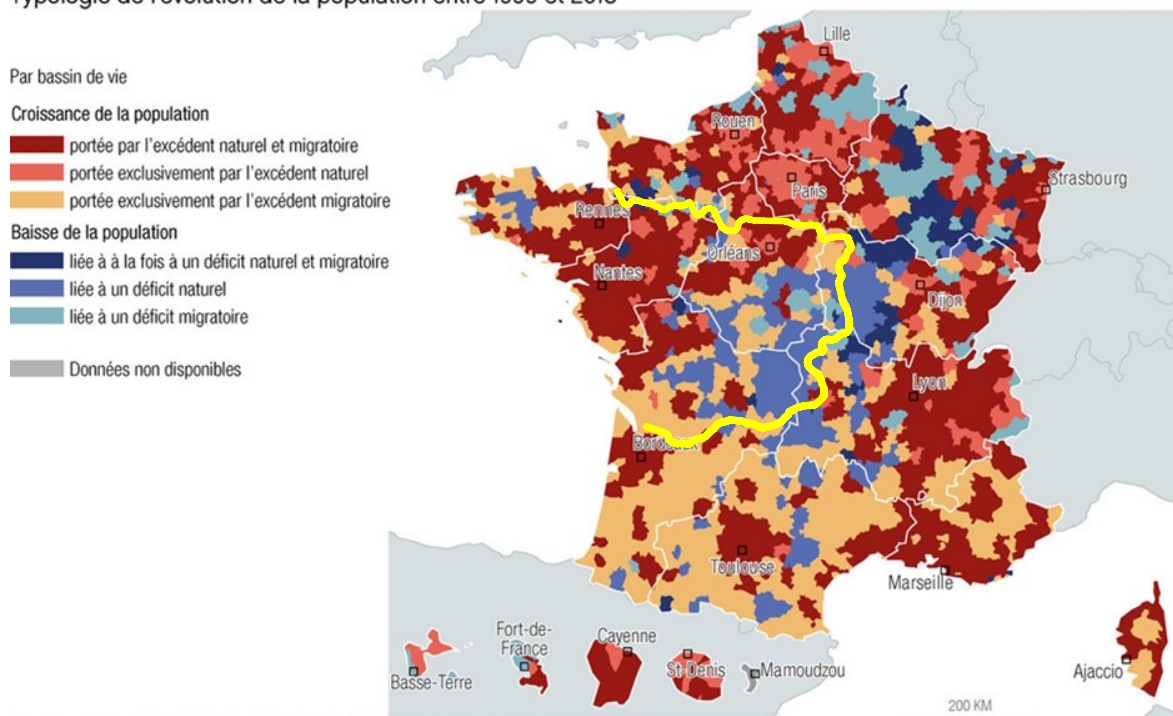
#### 2.1.1 Les dynamiques démographiques actuelles

Commençons par la carte des dynamiques naturelles et migratoires de la France métropolitaine entre 1999 et 2013, les démographes confirment que l'évolution alors constatée se maintient sur les 10 dernières années malgré la baisse actuelle de la fécondité.

Sans entrer dans les détails des 6 couleurs, je vous précise seulement que les tons chauds (jaune-orange et marron) correspondent aux régions en croissance démographique et les tons bleus aux régions en déclin démographique. La ligne jaune, quant à elle, délimite les contours de notre région sur cette carte et les suivantes.

#### Dynamiques naturelles et dynamiques migratoires : des situations locales contrastées

Typologie de l'évolution de la population entre 1999 et 2013



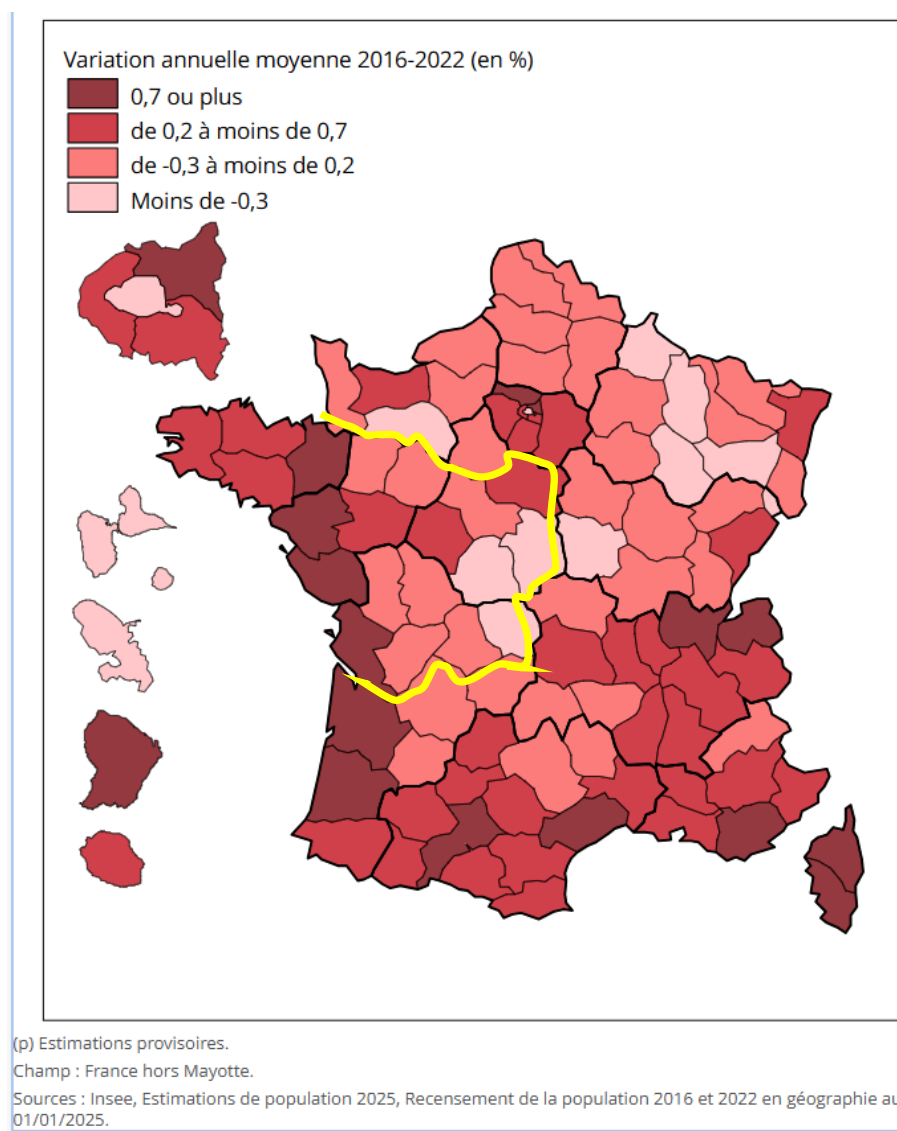
#### Premier constat :

- Les zones de notre région en croissance démographique dominant largement.
- Les zones en déprise démographique se concentrent sur un gros sud est de la région (elles font parties d'une diagonale centrale en France, partant des Ardennes et rejoignant le sud du Massif-Central, ce que les géographes appellent la « diagonale du vide »). A noter également une poche en centre Bretagne. Malgré la décroissance en centre Bretagne Matt Riley, que je remercie ici pour son travail, développe une communauté. Même dans les zones en décroissance c'est possible.

## Deuxième constat plus centré sur notre univers EPUdF :

- Quasiment partout les métropoles, les grandes villes, les villes moyennes sont en croissance. Les communautés de l'EPUDF qui s'y trouvent devraient profiter de cette croissance.
- Les populations des terroirs protestants sont aussi en croissance, comme le Poitou dans notre région. Il est alors illogique statistiquement que les communautés protestantes y déclinent alors que le plus souvent la population des villes moyennes, des petites villes et des bourgs dans les campagnes augmente.
- Le déclin est bien visible dans le sud-est de la région, mais ce sont des zones « peu protestantes ».

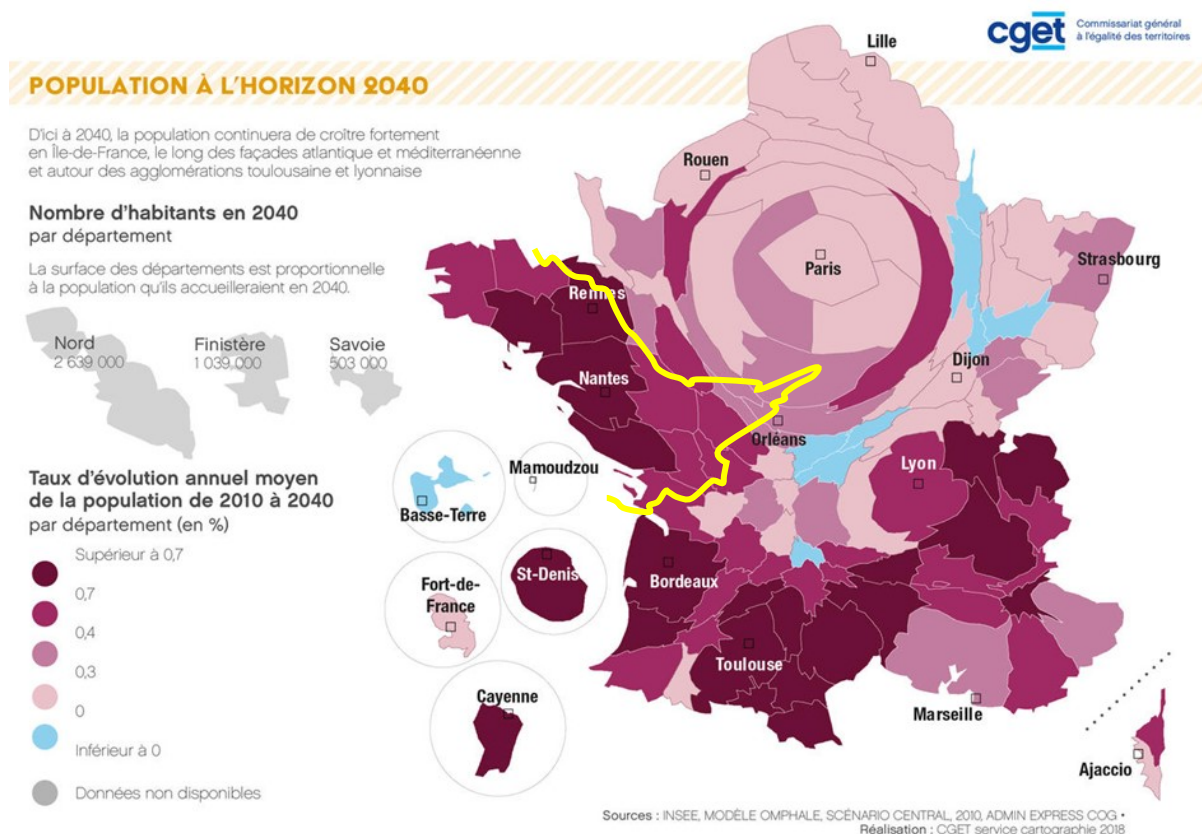
On peut dès lors constater, comme le montre la carte ci-dessous, que la population augmente quasiment partout dans la région. C'est une opportunité que nous devons saisir pour que nos communautés cessent de décliner.



## 2.1.2 La population française à l'horizon 2040

L'anamorphose que je vous présente maintenant nous montre à la fois la surface des départements proportionnellement à leur population (la macrocéphalie de la région parisienne est ainsi bien visible) et un dégradé de couleurs du violet foncé au rose pâle, montrant le taux de croissance de la population, à l'exception du bleu signifiant une décroissance.

La lecture de cette anamorphose nous montre très clairement la dynamique démographique de notre région pour les 15 années à venir.



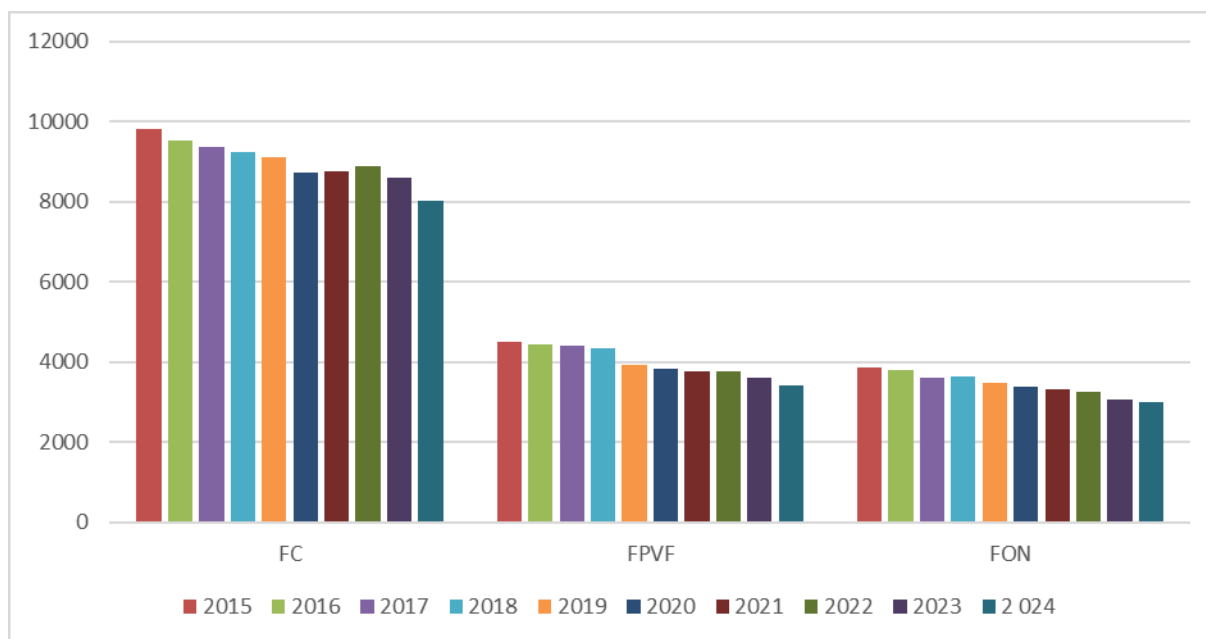
Cela veut dire que sur quasiment l'ensemble de notre territoire régional, nos Églises locales et paroisses, y compris dans leurs vieux terroirs, se trouvent dans un environnement démographique favorable (pas de décroissance) qui autorise leur croissance spirituelle mais aussi numérique et par conséquent financière.

Encore faut-il que nos divers conseils presbytéraux en soient convaincus !

Encore faut-il que nous vivions concrètement, passionnément, joyeusement, en Églises locales et paroisses, notre mot d'ordre « une Église de témoins » au lieu de nous lamenter, de ressasser un passé glorieux souvent mythifié, et donc se contenter de ne parler qu'au « petit » troupeau cher à Calvin qui s'étirole avec la disparition progressive de la transmission familiale.

## 2.2 Revenons à notre cadre ecclésial

### 2.2.1 Evolutions du nombre de foyers.



Ce graphique ne nous apprend rien que l'on ne sache déjà, si j'en crois les propos tenus lors de mes rencontres des trésoriers, présidents, ministres au niveau consistorial.

Cependant il rejoint la question Déclin...Quand t'arrêteras-tu ?

Nous constatons que le nombre des Foyers (connus, participants à la vie financière et des offrandes nominatives) décroît depuis au moins une dizaine d'années (je ne suis pas remonté plus en arrière). Par rapport à l'évolution de la population française vu précédemment cela paraît illogique.

### 2.2.2 Constat

#### 2.2.2.1 Baisse de fréquentation

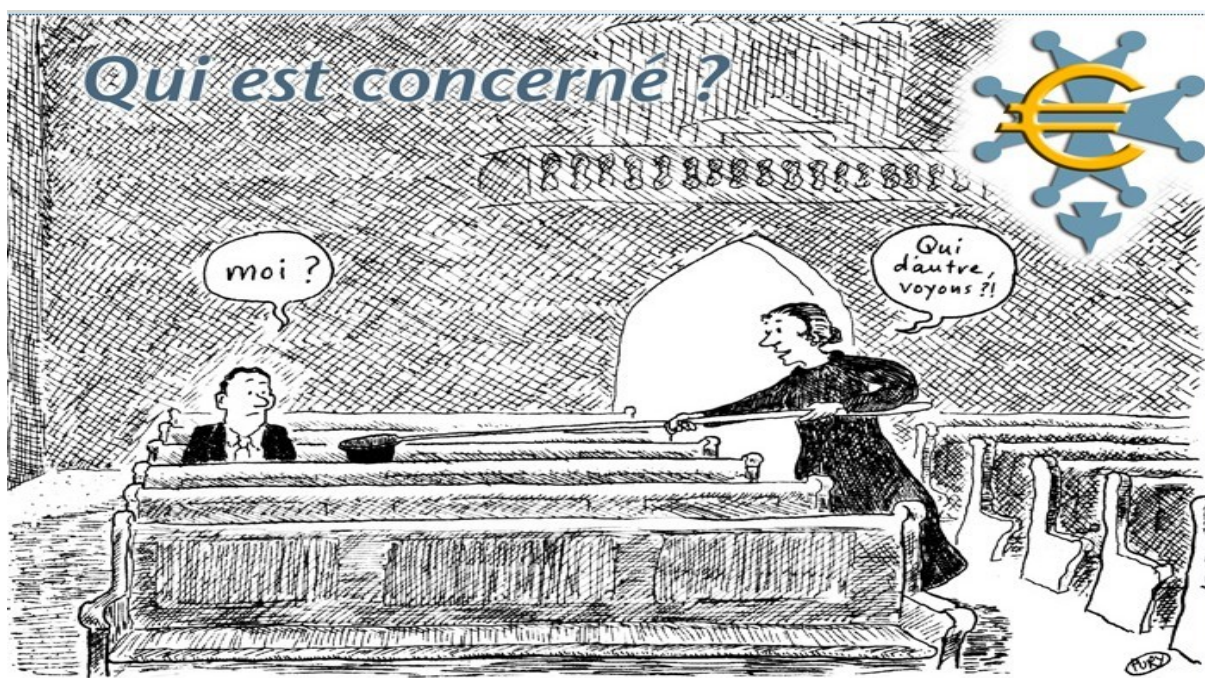
- Il n'y a plus de jeunes
- Si pas de pasteurs les paroissiens ne viennent plus ou moins
- En milieu rural il y a une désertification
- En milieu urbain : il y a beaucoup de sollicitations
- ...

#### 2.2.2.2 D'un point de vue financier

- Les jeunes n'ont pas la culture du don
- Les gros donateurs décèdent : dons fortement en baisse
- Pas de pasteurs les paroissiens viennent moins et donc moins de dons
- Les dépenses locales augmentent notamment l'entretien des immeubles
- ...

Au vu de ces constats, en faisant un peu d'humour (même si les finances c'est sérieux ça ne fait pas de mal) il semblerait que nous nous dirigeons vers cette situation.





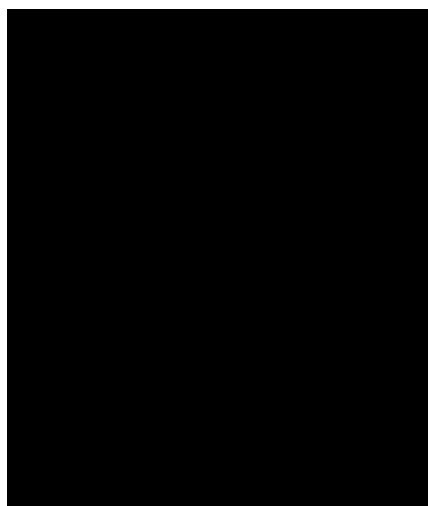
Je ne peux pas le croire Ayons confiance en notre Seigneur.  
Dieu pourvoira mais il a besoin de nous.

### 2.2.3 Réalité ou trompe-l'œil ?

Mais ces constats reflètent-ils la réalité ou est-ce un trompe-l'œil ?

Avant d'apporter des éléments de réponse je vous propose de revenir sur les images que j'ai mises en conclusion de mon rapport écrit

Tout d'abord je vous en propose deux plus connues pour vous aider à trouver la réponse à la question posée, si vous ne l'avez pas encore. Que voyez-vous ?



Une coupe ou 2 visages qui se font face  
Et celles du rapport écrit



1 jeune femme ou 1 vieille femme



2 jeunes filles avec ombrelles  
dans un champ ou un vieil homme



Le portrait d'un homme ou un paysage au  
bord de mer avec une sirène et un oiseau

Avec ces images je souhaite attirer votre attention sur ce que l'on perçoit et que souvent derrière certains constats la réalité est différente. En d'autres termes il faut se méfier des apparences et de nos convictions. Donc les constats énoncés reflètent-ils vraiment la réalité.

Je ne reprendrais que trois items des constats énoncés précédemment

### **2.2.3.1 Les jeunes n'ont pas la culture du don ?**

D'après une étude de France Générosité entre 2015 et 2022 il y a eu une augmentation de 1.5% de jeunes donateurs. Donc nous ne pouvons pas affirmer que les jeunes n'ont pas la culture du don. Cependant ils donnent pour des causes qui les intéressent.

*Comment pouvons-nous les intéressés ?*

### **2.2.3.2 Milieu rural : désertification ?**

Comme le montre les cartes présentées, dans la quasi-totalité de notre région la population augmente y compris en milieu rural. Les études montrent que la France depuis plus de trente ans enregistre une dynamique démographique de retour vers la ruralité. C'est notamment le cas sur la période 1999-2015 où plus de 80% des communes rurales ont connu une croissance positive.

*Comment associer les nouveaux venus sur notre territoire à notre vie d'Eglise?*

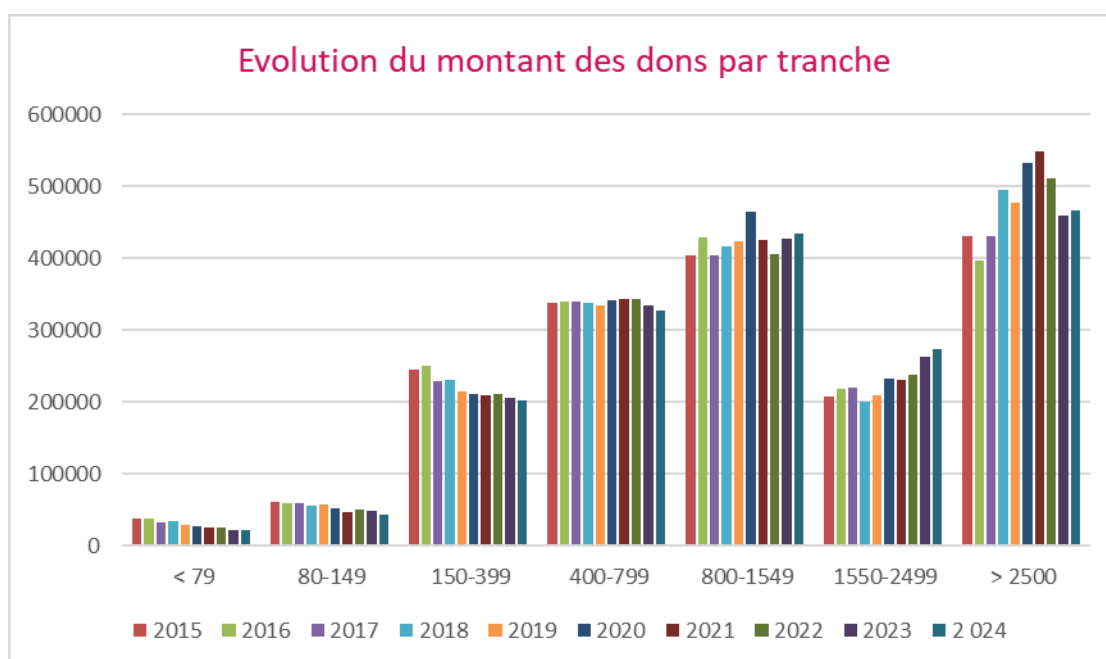
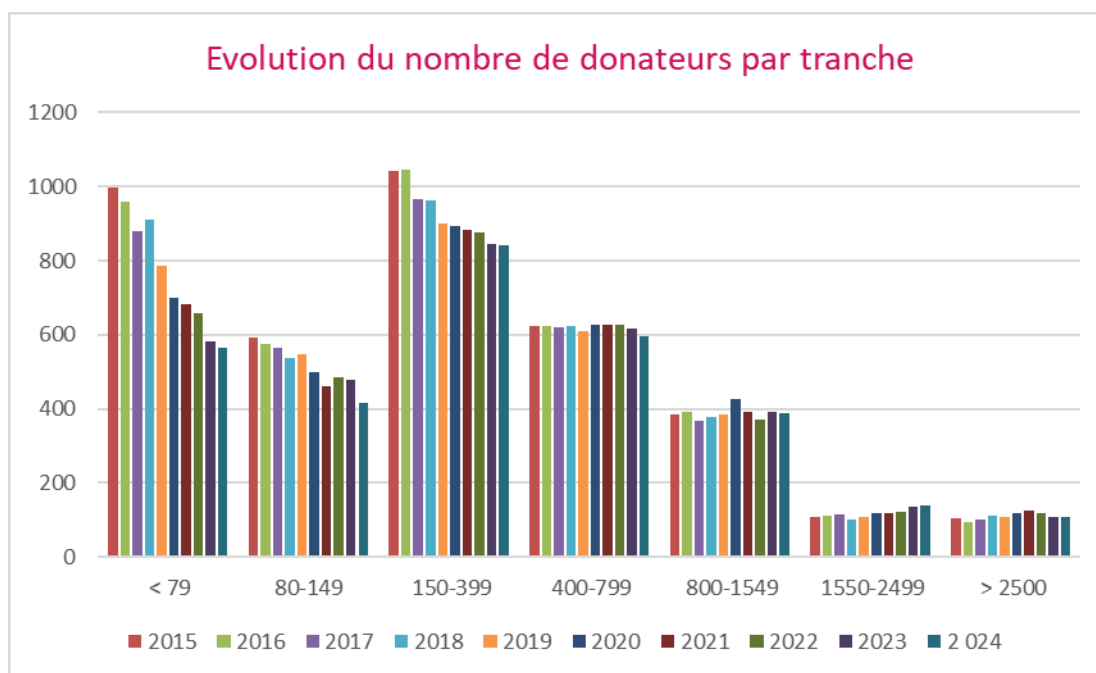
*Pourquoi ne pas aller au forum pour réinventer l'Eglise partout/dans nos villes, nos villages.. organisé à Lyon du 21 au 25 octobre 2026*

### **2.2.3.3 Les gros donateurs décèdent ?**

Si j'osai un peu d'humour je dirai et les petits aussi.

Toutefois il est vrai que généralement les gros contributeurs sont les personnes dites âgées donc susceptibles de décéder avant les autres. Mais il y a aussi des petits contributeurs âgés. Cependant une fois de plus notre perception est trompeuse. Ceci est dû au fait que lorsqu'un gros contributeur arrête de donner cela se remarque rapidement dans la trésorerie.

Regardons les graphiques du nombre de dons et du montant des dons par tranches.



Nous constatons que les 4 dernières tranches (dons supérieurs à 400 € par an) sont relativement stables voire en légère hausse. Par contre les 3 premières tranches (dons inférieurs à 400 € par an) sont en baisse d'année en année.

On remarque également que sur la dernière tranche (dons supérieurs à 2 500 €) il y a eu une augmentation en 2020, 2021 et 2022 sur les 2 critères : nombres de donateurs et montant des dons et de même sur la tranche des dons entre 800 et 1 549 € sur l'année 2020 uniquement.

*Pourquoi ce que je qualifierai « d'effet COVID » n'a pas perduré ?*

*Ne devrions-nous pas nous préoccuper plus des premières tranches ?*

*Comment faire participer ces catégories à la vie financière de l'Eglise ?*



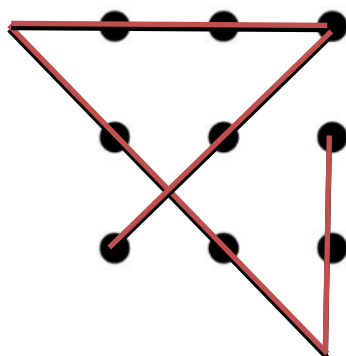
### 3. Comment arrêter le déclin ?

Ne vous précipitez pas sur vos feuilles et stylos je n'ai pas de recettes miracles.

Avec les éléments qui précèdent je peux dire que la situation est loin d'être désespérée et qu'il faut agir dès à présent. J'espère que vous en êtes convaincus et que nous devons garder l'Espérance et la Confiance en Dieu.

#### 3.1 Pour commencer...

J'en arrive là à la résolution de l'exercice de la conclusion de mon rapport écrit : relier les 9 points par 4 lignes droites



Par là je veux illustrer qu'il faut sortir du cadre et de nos habitudes. Sortir de notre confort et chassez nos peurs : RISQUER

#### 3.2 Quelques pistes

##### 3.2.1 Se risquer à parler d'argent

C'est le premier point sur lequel nous devons changer nos habitudes. En France et à plus forte raison dans nos Eglise nous n'osons pas parler argent. Il faut lever le tabou de l'argent et par là-même les mentalités de nos paroissiens à ce sujet. Si nous nous risquons en étant convaincus nous serons convaincants

##### 3.2.2 Communiquer sur l'organisation financière de l'EPUDF

Utiliser le schéma présenté au début. Ne partons pas du principe que les paroissiens savent : une conviction à supprimer car elle est un frein Les nouveaux venus ne sont pas toujours informés du fonctionnement de notre Eglise. Ceci dit même les protestants dit « de longue souche » peuvent découvrir cette organisation. J'en veux pour preuve cette anecdote. Lors de diverses rencontres je présente régulièrement ce schéma. Je repère une personne que j'avais déjà vu 2 fois à ces rencontres et donc je prends la précaution de dire que certains membres de l'assistance connaissent déjà le schéma que je vais montrer mais que je trouve intéressant de le partager aux autres. A la fin de la rencontre la personne vient vers moi et me dit « j'ai trouvé le schéma très intéressant pouvez-vous me l'envoyer ». J'ai évidemment répondu par l'affirmative sans plus de commentaire.

L'art de la pédagogie ne réside-t-il pas dans la répétition ?

##### 3.2.3 Equipe d'animation financière

Cette équipe dont les membres devraient être non-membres du CP doit être un appui pour ce dernier. Elle doit initier des actions, les soumettre au CP pour ensuite la mise en œuvre. Le trésorier ou la

trésorière n'est pas obligatoirement membre de cette commission. J'aurais tendance à dire il ne doit pas faire partie de cette équipe. Il faut tout de même conserver la confidentialité des donateurs. De ce fait le trésorier ou la trésorière ne pourra pas donner à cette équipe le nom des donateurs et encore moins le montant de leurs dons. Par contre les données des états récapitulatifs sont tout à fait communicables à l'équipe pour permettre une analyse.

### **3.2.4 Encourager et remercier les donateurs**

Cela va de soi mais c'est mieux en le disant. Il est évident que cela permet la reconnaissance et mise en avant de l'engagement des donateurs

### **3.2.5 Poursuivre les « bonnes pratiques »**

Autrement dit poursuivre les actions qui fonctionnent. J'ai regroupé sous cette « appellation » ce qui semble être réalisé dans presque toutes les associations cultuelles. Si toutefois ce n'est pas le cas ne culpabilisez surtout pas mais essayer de les mettre en pratique :  
CA MARCHE

#### **3.2.5.1 Lettres régulières d'appel de dons**

Elles peuvent être trimestrielles, semestrielles ou annuelles. Cela dépend du message que l'on souhaite faire passer

#### **3.2.5.2 Lettres « ciblées »**

Ces lettres sont envoyées généralement en octobre ou novembre. Elles sont adressées aux donateurs que l'on remercie tout d'abord et qui attirent l'attention sur le don reçu l'année en cours par rapport à l'année passée. Tout en étant bienveillant : est-ce une difficulté passagère ? un oubli ?...

#### **3.2.5.3 Points financiers réguliers**

La régularité est à définir localement et en fonction du lieu ou du support si c'est au cours du culte ou dans le bulletin paroissial. S'appuyer, autant que faire se peut sur des visuels qui permettent d'avoir la réalité rapidement. Ne dit-on pas un petit dessin vaut mieux qu'un long discours ?

#### **3.2.5.4 Communiquer sur les virements mensuels.**

Cela permet de recevoir des dons réguliers, mais cela demande de temps en temps d'interpeller le donateur sur une augmentation éventuelle. J'ai entendu dire qu'encore aujourd'hui il y a dans certaines paroisses des virements avec des décimales correspondant à la conversion en euros des virements initialement en francs. Par exemple un virement actuel de 15,24 € correspondant à 100 F avant le passage à l'euro.

#### **3.2.5.5 Et d'autres...**

### **3.2.6 Mettre en place de nouvelles pratiques**

Des associations cultuelles ont initiées de nouvelles pratiques qui semblent fonctionner peut-être en faites-vous partie merci de les avoir partagées mais pour les autres pourquoi ne pas les essayer ?

### **3.2.6.1 Créer du lien**

Cultes et/ou journées auxquels on invite les familles des personnes décédées, des baptisés, des mariés

Initier un groupe « des mariés de l'année » avec des couples plus anciens partageant sur leur quotidien, sur les enfants...

### **3.2.6.2 Projet de vie d'Eglise**

J'aurais dû mettre ce thème plutôt sous la rubrique « les bonnes pratiques » ci-avant mais j'ai pu constater que toutes les AC n'en avaient pas. Un projet de vie d'Eglise permet de faire un point d'étape et de se projeter dans un avenir plus ou moins lointain et participe grandement à motiver les paroissiens et par conséquent les donateurs (en temps comme en argent) Le projet de vie d'Eglise contribue à l'animation financière.

### **3.2.6.3 Appel à don pour projet spécifique**

En lien avec le projet d'Eglise, ne mettons pas de frein pour des raisons pécuniaires. Pour des projets motivants les donateurs contribuent généralement en plus de leurs dons réguliers.

### **3.2.6.4 Communication autour des legs**

Là aussi, plus encore que concernant l'organisation financière de l'EPUDF, peu de donateurs savent qu'il est possible de faire des legs à notre Eglise.

### **3.2.6.5 Fête de l'offrande**

Pourquoi ne pas organiser une journée autour de l'offrande d'un point de vue festif. Au cours de laquelle nous informerions de l'organisation financière de notre Eglise

### **3.2.6.6 Paniers connectés**

Mettre en place des bornes de paiement lors des cultes ou autres manifestations. Le retour d'expérience montre une augmentation des dons anonymes de 20 à 30%. Les jeunes n'ont pas de chéquier et peu d'espèce sur eux. J'en veux pour preuve cette anecdote : un jour à la sortie du culte un paroissien d'un certain âge pour ne pas dire d'un âge certain demande à sa petite fille, âgée d'une vingtaine d'années, de faire le chèque pour acheter un livre. La petite fille de dire : comment dois-je faire ? Je n'ai pas de chèquiers. Je n'ai jamais fait de chèque.

### **3.2.6.7 Le don en ligne**

Vous avez certainement entendu parler de YAPLA qui est le support du don en ligne. Le public visé est plus celui qui ne vient pas aux cultes. Donc une source financière supplémentaire. Il faut juste signer la charte d'engagement et communiquer sur la possibilité du don en ligne. Nous en reparlerons ultérieurement

## **3.2.7 Communication**

Difficile exercice que celui de la communication. Il faut conserver le « traditionnel » bulletin de paroisse mais aussi utiliser les nouveaux moyens.

### **3.2.7.1 Les réseaux sociaux**

Si on veut toucher les jeunes et vraisemblablement les premières tranches des donateurs, il faut à mon sens utiliser les réseaux sociaux. Pour cela il faut trouver les personnes compétentes, pourquoi pas des jeunes qui les utilisent quotidiennement. Ils pourraient ainsi participer activement à la vie de l'Eglise.

### **3.2.7.2 Les visio des communicants**

Jean-François Baudet, que je remercie, a mis en place cette visio des communicants une fois par mois. Elle permet de nous approprier les nouveaux supports de communication. D'autre part cette rencontre permet de partager des actions ou manifestations mises en œuvre aux quatre coins de la région. Si aucun membre de votre communauté n'y participe je vous engage vivement à identifier un référent et qu'il contacte Jean-François.

### **3.2.7.3 Livret de présentation**

Plusieurs AC ont fait un livret de présentation de la paroisse, notamment La Rochelle. N'hésitez pas à aller voir ses représentants ici présents ou à les contacter une fois de retour chez vous, pour plus de renseignements et vous faire aider si nécessaire

### **3.2.7.4 Notre différence**

Dans un monde où la communication nous envahit il faut travailler sur notre différence. Que disons-nous que les autres ne disent pas ? Le sacerdoce universel par exemple et aussi notre gouvernance : le régime presbytérien-synodal : ce n'est pas un seul qui décide  
*Avez-vous regardé la vidéo de Jean-François parue dans la lettre du jeudi ?*

## **4. La constitution**

Et en toute logique j'en arrive à notre spécificité et à notre constitution. Il n'y a pas beaucoup de passages de notre Constitution qui parlent des finances mais ces derniers mettent en exergue deux termes que nous devons toujours avoir à l'esprit, et surtout appliquer : la responsabilité et la solidarité

### **4.1 Responsabilité**

J'entends dire à ce sujet : nous sommes responsables et nous ne pouvons pas dépenser plus que ce que nous recevons. C'est vrai mais... il y a

#### **4.1.1 Les réserves**

##### **4.1.1.1 Inutilisable pour le quotidien**

Là encore j'entends dire : nous ne pouvons pas utiliser nos réserves pour le « quotidien ». Mais d'où proviennent nos réserves ? si ce n'est de legs ou de bénéfices des exercices antérieurs.

### *Pourquoi conserver des réserves dans des temps de vaches maigres ?*

Je suis d'accord : Il faut un fonds de roulement car la plus grande partie des dons arrivent en fin d'année et qu'il faut faire face à des dépenses en début d'année. Je ne reviendrai pas sur le fait qu'il faut communiquer sur les dons réguliers.

### *Quel est le montant nécessaire donc raisonnable des réserves : l'équivalent d'un trimestre, d'un semestre, d'une année ?*

#### 4.1.1.2 Réserves affectées

J'entends aussi nos réserves sont affectées donc on ne peut pas y toucher pour un autre objet que l'affectation. Sauf si elles proviennent d'un legs avec une clause d'affectation, si elles ont été affectées un jour, elles peuvent être désaffectées au cours d'une AG si nécessaire.

#### 4.1.1.3 Projets

Nous avons des projets notamment sur nos immeubles.

### *Choisissons-nous les bonnes priorités ?*

Je m'arrêterai là car il y a d'autres raisons évoquées pour expliquer le montant des contributions et je ne veux pas être trop long

## **4.1.2 Les actions**

Effectivement être responsables c'est trouver de nouveaux donateurs et économiser du moins limiter les dépenses

### **4.1.2.1 Trouver de nouveaux donateurs**

Nous en avons déjà parlé dans les pratiques, je n'y reviendrai donc pas

### **4.1.2.2 Economiser**

Un gros poste de dépense est celui de l'énergie. Je ne doute pas que vous avez étudié comment réduire les consommations ou encore prendre un fournisseur moins cher. Connaissez-vous « Le cèdre » ? sorte de centrale d'achat qui grâce aux volumes gérés négocie des prix et nous pouvons donc en bénéficier.

Une autre façon d'économiser passe par l'analyse des comptes. Ceci permet de voir les gros postes de dépenses et leurs évolutions et en fonction de mettre en place des actions. J'en profite pour remercier Loïc Engelhard pour le travail de récolte des données venant de vos paroisses. Cela m'a permis de vous montrer les graphiques précédents. Cette analyse peut être faite localement afin d'avoir des éléments objectifs plutôt que des sentiments

## **4.2 Solidarité**

Comment vivons-nous la solidarité ? Connaissons-nous les aides nationales ou régionales ? **Nous ne sommes pas seuls**

### 4.2.1 Au niveau national

Je ne citerai que 2 services en lien avec les finances pris en charge par l'union nationale. Pour les autres je vous invite à aller sur le site national.

#### 4.2.1.1 Logéas

Il me semble que depuis quelques temps ce logiciel est apprécié. Le coût de la prestation est pris en charge par l'Union

#### 4.2.1.2 Yapla

C'est un outil pour le don en ligne mis en place par l'Union. Au niveau national les dons collectés sont passés de 210 000 € environ en 2022 à près d'un million en 2024. Le nombre de dons sur la même période est passé de 1 100 à près de 5 000. Et celui des AC en ayant bénéficié est passé d'un peu moins de 150 à 200. Dans notre région 23 associations cultuelles en ont bénéficié en 2024.

### 4.2.2 Au niveau régional

Je ne reprendrai pas les éléments du rapport du conseil régional mais je citerai 3 actions qui permettent des informations, des partages et des soutiens : **Nous ne sommes pas seuls**

- Les visios régulières : une avec les présidents et une avec les trésoriers,
- le colloque financier (ouvert à tous) et la formation des conseillers presbytéraux. J'en profite pour vous dire que cette formation est sur plusieurs années et que les sessions sont complémentaires en d'autres termes je vous invite à y participer tous les ans.
- Les équipes ERAF et ERI dont je remercie les membres du travail qu'ils font aux services des paroisses. N'hésitez pas à les solliciter. Je les remercie aussi pour le soutien qu'ils m'apportent.

D'autre part je reste disponible pour toute demande.

### 4.2.3 Au niveau local

Sans la solidarité et en considérant que, en 2026 l'indemnité d'un pasteur sera de 33 383 € 18 associations cultuelles sur les 38 que compte la région pourraient rémunérer un pasteur voir deux ou trois. En considérant la totalité des dépenses (tous titres confondus) soit pour 2026, 1 845 040 € ramené au nombre de pasteurs (27.5) le coût passerait à 67 092 € et de ce fait seules 7 associations pourraient en bénéficier. Sur la base des contributions (1 616 150 €) la région pourrait avoir seulement 20.64 pasteurs.

## 5. Conclusion

Je voudrais remercier toutes celles et tous ceux, qui porte le souci des finances de notre Eglise. Je les porte souvent dans mes prières.

Je remercierai également les membres du conseil régional qui m'apportent soutien et réconfort notamment au niveau des finances

Je terminerai par 2 personnes Véronique Bobinet et Sylvie Coupin qui m'ont grandement soutenu dans mes prises de poste de trésorier et qui ont fait preuve de patience et de disponibilité.

Je terminerai par cet envoi

Mon Dieu

Dire oui,  
Pour quitter les sentiers battus de la facilité

Dire oui,  
Pour vivre ton projet,  
Et te réaliser.

Dire oui,  
Pour aller à la rencontre des autres,  
Et te rencontrer toi.

Dire oui,  
Pour sortir de chez moi,  
Et me rendre disponible.

Dire oui,  
Pour travailler avec toi  
Pour que chacun reçoive sa part.

Dire oui,  
A ton Evangile

Seigneur je dis « oui » !

Robert Tenreiro, Trésorier du conseil régional

# Décisions financières

## **COMPTES 2024**

Le synode régional de l'EPUdF Ouest, réuni à Angers du 21 au 23 novembre 2025, ayant pris connaissance du dossier financier et de ses annexes 1 à 4, après en avoir débattu, donne quitus au conseil régional pour sa gestion des comptes de l'année 2024 tels qu'ils sont présentés :

Compte de résultat au 31-12-2024	1 731 440 € en débit et en crédit
Résultat net de l'exercice au 31-12-224	- 89 732 €
Bilan au 31 décembre 2024	1 654 493 €

Le résultat net de l'exercice se décompose de la manière suivante :

- Fonds Immobilier	- 16 674 €
- Fonds Arnaud	0 €
- Fonds Mesland	- 45 000 €
- Consistoires	+ 6 561 €
- Fonds ministres (réserve titre B)	+ 66 630 €
- Résultat net courant (- 131 245+20 066+9 930)	- <b>101 249 €</b>
	-----
Résultat de l'exercice 2024	- 89 732 €

Sur proposition du Conseil régional dans sa séance du 11 avril 2025 le synode de la région Ouest propose d'affecter les :

- 16 674 € au fonds immobilier
- 45 000 € au fonds Mesland
- + 6 561 € aux consistoires
- 12 133 € (66 630 – 78 763) au fonds ministres (titre B2)
- 22 486 € à la réserve générale

Il donne décharge au conseil régional de ses actes de gestion au cours de l'exercice écoulé

86 Pour

## **BUDGET 2026**

Le synode régional de l'EPUdF Ouest, réuni à Angers du 21 au 23 novembre 2025, ayant pris connaissance du dossier financier et de ses annexes 7 à 9, après en avoir débattu, approuve le projet de budget 2026 pour un total de 1 855 643 € en recettes et en dépenses

57 Pour



BUDGET 2026 MODIFIE suite à DECISION SYNODALE						
	Réel 2022	Réel 2023	Réel 2024	Budget 2025		Budget 2026
Nbr ministres	29,25	27,50	27,5	31,75		27,5
Titre A	495 000	500 000	510 000	520 000		520 000
Titre B	837 052	836 389	872 613	1 039 135		918 040
Fi-ASP	3 901	4 080	4 335	4 800		4 600
Titre C	189 017	211 141	203 757	190 000		278 003
Titre D	135 000	135 000	135 000	135 000		135 000
Total Dépenses	1 659 970	1 686 610	1 725 705	1 888 935		1 855 643
Contributions	1 560 990	1 585 330	1 582 700	1 623 400		1 616 150
Subv. Evangélisation Consistoire Bretagne		10 000	10 000	10 000		10 000
Fonds Grand Kiff						
Exceptionnel	40 574	20 672	133 005	255 535		229 493
Total Recettes	1 601 564	1 616 002	1 725 705	1 888 935		1 855 643

## **Remise de dettes 2025**

Le synode régional de l'EPuDF Ouest, réuni à Angers du 21 au 23 novembre 2025, décide de remettre les dettes suivantes de l'année 2021 aux associations cultuelles :

- Loir et Cher 13 500 €
- Angoulême 2 500 €
- Ile de Saintonge 15 500 €
- Poitiers 5 800 €

86 Pour

## **Réserves Titre B2**

Le synode régional de l'EPuDF Ouest, réuni à Angers du 21 au 23 novembre 2025, décide que les associations cultuelles recevant un legs ou vendant des immeubles (recettes exceptionnelles) versent 25% de la somme perçue pour alimenter le titre ministre B2

72 Pour

ANNEXE 8 : Propositions de contributions 2026					
	Contributions 2024	Contributions 2025	Contributions 2026		Fonds ministre
Brest	31 650	31 650	27 000		N
Sud Finistère	31 000	31 200	31 000		N
G.Ouest Morbihan Lorient	32 000	32 500	32 500		N
Morbihan Est Vannes	35 000	37 000	50 000		N hausse contributiv
Cotes d'Armor	21 800	22 000	22 400		
Rance-Emeraude	24 000	25 000	25 000		N
Rennes	60 000	63 500	66 000		
<b>BRETAGNE</b>	235 450	242 850	253 900		
Blois	40 500	42 000	45 000		1 350
Bourges Vierzon	25 000	25 500	26 000		N
Indre et Creuse	14 500	14 500	14 500		
Orléans	86 200	86 200	80 000		N
Tours	101 000	101 000	101 000		
<b>CENTRE LOIRE</b>	267 200	269 200	266 500		<b>1 350</b>
Angoulême	25 000	25 000	25 000		N
Barbezieux	31 500	31 600	31 600		900
Basse marche	10 000	10 000	10 000		
Cognaçais	88 000	88 000	88 000		N
Limoges	50 000	50 200	50 000		
<b>CHARENTE LIMOUSIN</b>	204 500	204 800	204 600		
Saintonge Océan	27 000	25 500	0		
Iles de Saintonges	44 000	44 000	45 000		N
Ile de Ré	18 000	18 500	18 500		
La Rochelle	74 000	65 000	65 000		N
Rochefort	11 300	5 000	5 000		
Royan= Océan	65 500	66 000	79 000		4 000
Saintes + Sud Saintonge	59 000	70 200	70 500		
St Jean d'Angely	9 500				
<b>CHARENTE MARITIME</b>	308 300	294 200	283 000		
Angers - Cholet	84 000	84 000	84 000		
Le Mans et Sarthe	44 200	44 200	44 200		
La Mayenne	10 000	11 000	12 000		
Nantes Loire Atlantique	105 000	108 150	108 150		3 000
St Nazaire	12 000	12 600	13 200		
Saumur	28 000	28 100	28 100		N
<b>LOIRE OCEAN</b>	283 200	288 050	289 650		
Chatelleraut	13 000	13 500	13 500		
Poitou rural	61 500	61 500	60 000		
Melle - Celles/Belle - St Maixent	24 500	24 800	25 000		8 980
Niort	58 000	58 000	58 000		5 000
Poitiers	50 000	52 000	46 000		450
<b>POITOU</b>	207 000	209 800	202 500		
Fontenay le Comte	15 000	16 000	17 000		
Eglise du bocage	38 500	38 500	38 500		N
Vendée Ouest	28 200	28 500	28 500		
Moncoutant	31 500	31 500	32 000		N
<b>VENDEE</b>	113 200	114 500	116 000		
<b>Total Contributions</b>	<b>1 618 850</b>	<b>1 623 400</b>	<b>1 616 150</b>		<b>25 030</b>

CONTRIBUTIONS EXCEPTIONNELLES								
	Contributions 2026 proposées par AC	FON	Don moyen	Contributions nécessaires	différence par an	Par donateur et par an	par mois	Par donateur et par mois
Brest	27 000	70	386	30 834	3 834	55	320	4,56
Sud Finistère	31 000	69	449	35 402	4 402	64	367	5,32
G.Ouest Morbihan Lorient	32 500	57	570	37 115	4 615	81	385	6,75
Morbihan Est Vannes	50 000	91	549	57 100	7 100	78	592	6,50
Cotes d'Armor	22 400	49	457	25 581	3 181	65	265	5,41
Rance-Emeraude	25 000	54	463	28 550	3 550	66	296	5,48
Rennes	66 000	110	600	75 372	9 372	85	781	7,10
<b>BRETAGNE</b>	253 900	500	508	289 954	36 054	72	3 004	6,01
Blois	45 000	70	643	51 390	6 390	91	532	7,61
Bourges Vierzon	26 000	79	329	29 692	3 692	47	308	3,89
Indre et Creuse	14 500	44	330	16 559	2 059	47	172	3,90
Orléans	80 000	165	485	91 360	11 360	69	947	5,74
Tours	101 000	135	748	115 342	14 342	106	1 195	8,85
<b>CENTRE LOIRE</b>	266 500	493	541	304 343	37 843	77	3 154	6,40
				0				
Angoulême	25 000	49	510	28 550	3 550	72	296	6,04
Barbezieux	31 600	50	632	36 087	4 487	90	374	7,48
Basse marche	10 000	16	625	11 420	1 420	89	118	7,40
Cognaçais	88 000	71	1 239	100 496	12 496	176	1 041	14,67
Limoges	50 000	86	581	57 100	7 100	83	592	6,88
<b>CHARENTE LIMOUSIN</b>	204 600	272	752	233 653	29 053	107	2 421	8,90
Iles de Saintonges	45 000	134	336	51 390	6 390	48	532	3,97
Ile de Ré	18 500	46	402	21 127	2 627	57	219	4,76
La Rochelle	65 000	123	528	74 230	9 230	75	769	6,25
Rochefort	5 000	27	185	5 710	710	26	59	2,19
Royan- Océan	79 000	103	767	90 218	11 218	109	935	9,08
Saintes + Sud Saintonge	70 500	83	849	80 511	10 011	121	834	10,05
<b>CHARENTE MARITIME</b>	283 000	516	548	323 186	40 186	78	3 349	6,49
Angers - Cholet	84 000	102	824	95 928	11 928	117	994	9,75
Le Mans et Sarthe	44 200	87	508	50 476	6 276	72	523	6,01
La Mayenne	12 000	36	333	13 704	1 704	47	142	3,94
Nantes Loire Atlantique	108 150	240	451	123 507	15 357	64	1 280	5,33
St Nazaire	13 200	42	314	15 074	1 874	45	156	3,72
Saumur	28 100	49	573	32 090	3 990	81	333	6,79
<b>LOIRE OCEAN</b>	289 650	556	521	330 780	41 130	74	3 428	6,16
Chatellerault	13 500	24	563	15 417	1 917	80	160	6,66
Poitou rural	60 000	161	373	68 520	8 520	53	710	4,41
Melle - Celles/Belle - St Maixent	25 000	85	294	28 550	3 550	42	296	3,48
Niort	58 000	79	734	66 236	8 236	104	686	8,69
Poitiers	46 000	86	535	52 532	6 532	76	544	6,33
<b>POITOU</b>	202 500	435	466	231 255	28 755	66	2 396	5,51
Fontenay le Comte	17 000	35	486	19 414	2 414	69	201	5,75
Eglise du bocage	38 500	100	385	43 967	5 467	55	456	4,56
Vendée Ouest	28 500	74	385	32 547	4 047	55	337	4,56
Moncoutant	32 000	68	471	36 544	4 544	67	379	5,57
<b>VENDEE</b>	116 000	277	419	132 472	16 472	59	1 373	4,96
<b>Total Contributions</b>	<b>1 616 150</b>	<b>3 049</b>	530	<b>1 845 643</b>	<b>229 493</b>	75	19 124	6,27

# Décisions autres que financières

## Suppression du poste de bibliste régional

Le synode régional de l'EPUdF Ouest réuni à Angers du 21 au 23 novembre 2025, demande au Conseil national la suppression du poste de bibliste régional au Conseil national.

83 Pour

## Suppression du poste temporaire évangélisation Laval

Le synode régional de l'EPUdF Ouest réuni à Angers du 21 au 23 novembre 2025, demande la suppression du poste temporaire évangélisation Laval. Il restera donc le poste de l'AC de Laval.

84 Pour

## Création d'un poste temporaire régional missionnaire

Le synode régional, de l'Eglise Protestante Unie région Ouest, réuni les 21, 22, 23 novembre 2025 à Angers, demande au Conseil national, la création d'un poste temporaire régional missionnaire pour une durée de deux ans.

Faisant suite au synode régional Ouest de 2023 qui appelait la création d'un ministère de « développeur missionnaire » le synode régional en région Ouest souhaite avec ce poste régional missionnaire, accompagner et encourager le changement auprès des Eglises locales, en s'appuyant sur une animation théologique autour de la mission de l'Eglise.

Il souhaite accompagner les Eglises locales dans l'expérimentation d'autres façons de vivre l'Eglise, en accompagnant l'accueil de nouvelles personnes qui ne connaissent pas encore l'évangile que nous proclamons.

Ce poste sera en lien étroit avec le Conseil régional d'une part et les ministres des Eglises locales d'autre part.

78 Pour

# Election de la modératrice de la 14ème session du Synode (79 voix)

Le Synode régional élit la Pasteure Chantal GOHUNGO-VIANOU comme modératrice de sa 14<sup>ème</sup> session.

## Texte final adopté sur l'Eglise universelle (75 voix)

### Position du Synode régional Ouest sur l'Eglise universelle

Le synode de l'EPUdF région Ouest, réuni à Angers les 21, 22 et 23 novembre 2025, adopte le texte suivant, témoignant de notre réflexion sur le sujet synodal de l'Eglise universelle ainsi que de nos souhaits et engagements pour l'incarner dans la vie de nos communautés locales.

Tout en constatant et regrettant le manque de réflexion sur le thème dans les Eglises locales, le synode rend grâce pour toute la diversité qui s'exprime et se vit au sein de nos communautés, œuvres et mouvements.

#### 1. Notre foi commune

Nous affirmons que l'Eglise universelle est le Corps du Christ, rassemblant tous les croyants en Jésus-Christ, frères et sœurs, enfants du même Père, au-delà du temps et des frontières, des cultures et des confessions. Unie dans la fraternité par l'amour de Dieu et animée par l'Esprit, elle est une réalité vivante qui dépasse les structures visibles. L'Eglise universelle inclut toutes celles et ceux qui sont « en chemin » avec le Dieu de Jésus-Christ. L'EPUdF se reconnaît, dans ce sens, comme l'un des visages de l'Eglise universelle.

#### 2. l'Universalité réelle

Malgré certaines difficultés rencontrées pour vivre l'Eglise universelle : manque de moyens humains et financiers, résistance à mettre en valeur les diverses cultures présentes dans l'Eglise locale, avec parfois la crainte de perdre son identité confessionnelle, nous reconnaissons la réalité et le témoignage de l'Eglise universelle dans la richesse de l'interculturalité, dans nos engagements ecclésiaux (l'importance de l'accueil) et sociaux à travers les entraides, les aumôneries, l'ACAT, la Cimade, La Cause, etc.

#### 3. Relever les défis

Nous nous engageons à consolider les relations entre les Eglises locales de notre région. Cela passera par le partage de projets communs, l'approfondissement des jumelages, le soutien mutuel dans l'entraide et des temps réguliers de prière et de célébration partagés. Nous incitons chaque Eglise à renforcer la communication et le lien avec les autres Eglises, communautés, œuvres et mouvements. Nous encourageons chaque Eglise locale à oser co-organiser avec d'autres Eglises des événements (cultes, théâtres, concerts...).

Nous invitons chaque Église locale à des engagements concrets :

- ✓ instaurer des temps réguliers de prière d'intercession pour les pays du monde et pour l'unité de l'Église ;
- ✓ exprimer notre reconnaissance un dimanche au cours du 1er semestre 2026, pour la parution de la traduction unique en français de la prière universelle dite du « Notre Père » le 5 janvier 1966 ;
- ✓ diffuser l'actualité des rencontres internationales des Églises afin de les intégrer dans la prière communautaire ;
- ✓ valoriser la diversité des origines des membres de l'Église par des témoignages, des chants et des temps conviviaux ;
- ✓ mettre en place une carte du monde participative retraçant les origines des membres des communautés ;
- ✓ encourager les partenariats entre Églises françaises et Églises étrangères, notamment via des rencontres en ligne et des échanges en présentiel, en s'appuyant sur les réseaux de jumelage des communes ;
- ✓ promouvoir des visites de lieux emblématiques du christianisme mondial ;
- ✓ renforcer la communication et les initiatives œcuméniques ;
- ✓ organiser des rencontres fraternelles interconfessionnelles (rallyes, balades, temps conviviaux...) ;
- ✓ proposer des visites des temples avec des présentations multilingues de leur histoire.

Nous appelons aussi à poser un acte visible et commun au niveau régional dès cette année : organiser une tournée régionale dédiée à l'Église universelle, où seront invités un ou des témoins d'ici et d'ailleurs, afin de nourrir nos communautés de cette dimension essentielle.

Enfin, nous avons constaté que notre service de mission (le DEFAP) et notre service de relations internationales sont trop méconnus de nombreuses Églises locales. Dans un contexte où notre service protestant de mission agit principalement comme un service de relations internationales, nous appelons également, au niveau national, à envisager un seul service international, clair, visible, accessible, qui sera ainsi plus pertinent, moins onéreux et plus proche des Églises locales.

Par ce texte, nous réaffirmons notre joie de vivre l'universalité de l'Église comme un don et un appel. Dans la diversité de nos communautés, nous nous reconnaissons unis dans le Christ et envoyés ensemble pour témoigner de l'Évangile au monde.

# Vœux soumis au vote

## 1°) Alimentation fonds immobilier

A la lecture des bilans financiers de la Région ouest, nous constatons que le fonds immobilier est bas et il est parfois difficile régionalement d'aider les Eglises locales dans leurs travaux. Ce constat est aussi valable pour d'autres régions de notre Eglise.

Quand une Eglise locale bénéficie d'un legs ou vend un bien qui lui appartient, 10% minimum du montant global des sommes perçues est donné à sa région pour alimenter le fonds régional immobilier. Or, actuellement, des biens sont directement légués ou vendus par l'Union nationale sans qu'aucun montant ne puisse permettre d'alimenter un fonds immobilier régional.

D'autre part, lorsqu'un projet immobilier souhaite bénéficier d'une aide financière de la part de l'Union nationale, il est requis que la région concernée participe aussi au financement. Cette règle nécessaire peut s'avérer difficile à suivre (niveau faible des fonds immobiliers).

Le Synode régional réuni à Angers du 21 au 23 novembre 2025, demande au Conseil national d'instaurer la règle suivante : lorsque l'Union nationale est bénéficiaire d'un legs ou d'une vente de biens immobiliers, elle s'engage à verser 10% du montant des sommes perçues à la région concernée pour alimenter son fonds immobilier.

**Vœu adopté à 82 voix**

## 2°) Formation théologique pour prédicateurs laïcs

Le nombre de pasteurs risque de diminuer dans les prochaines années en amplifiant la sollicitation des prédicateurs laïcs.

Des formations à la prédication existent déjà et sont appréciées.

Compte-tenu de la nouvelle sociologie des personnes qui ont rejoint nos communautés, souvent sans ou avec peu de culture religieuse initiale, il serait pertinent de compléter ces formations d'une formation théologique.

Le synode de l'Eglise Protestante Unie de la région ouest réuni à Angers du 21 au 23 novembre 2025, demande à l'IPT de proposer des cycles de formation sous format vidéo ou podcast permettant d'être exploités au rythme de chacun selon ses contraintes personnelles, familiales ou professionnelles.

**Vœu adopté à 45 voix**

### **3°) Catéchèse adulte**

- Vu une nouvelle sociologie de nos communautés et il faut s'en réjouir,
- Vu le nombre d'adultes souvent jeunes (20-35 ans) mais aussi de tout âge qui rejoignent notre Eglise,
- vu une demande croissante de connaissances bibliques, théologiques et du protestantisme luthéro-réformé,
- Vu une demande croissante de demande de baptême par des adultes,

Le synode de l'Eglise Protestante Unie de la région ouest réuni à Angers du 21 au 23 novembre 2025 demande :

- au conseil national de susciter, de rassembler, d'organiser et de mettre à disposition des paroisses, des catéchèses et des éléments de catéchèses à destination des adultes.
- Au conseil régional, de mettre en place un accompagnement des communautés qui le souhaitent par la mise en place d'une catéchèse pour adulte.

**39 voix Pour - Vœu rejeté**

### **4°) Aides financières et assouplissement de la formation**

Suite aux synodes nationaux de Toulon et de Sète qui ont acté la création du poste de diacre, un chantier s'est ouvert pour penser avec plus de souplesse les itinéraires de formation des diacres et aussi des pasteurs,

suite aux inquiétudes et aux questionnements exprimés par plusieurs étudiants en théologie,

compte tenu de la sociologie des étudiants en théologie habitant en région, et ayant charge de famille,

le synode régional de la région Ouest réuni à Angers du 21 au 23 novembre demande au conseil national de l'Epudf, dans sa réflexion sur la formation, en lien avec l'IPT :

-d'assouplir pour ces étudiants les conditions d'obtention des équivalences au titre de leurs études précédentes et de leurs compétences professionnelles acquises (VAE), en vue de réduire la durée de leur parcours académique,

-de clarifier les critères d'attribution de l'aide financière (bourse IPT et bourse de reconversion Epudf...) auxquelles les étudiants futurs pasteurs peuvent prétendre,

-d'ouvrir ces aides financières aux étudiants à distance (EAD) tout en organisant plus régulièrement des journées de reprise en vue de favoriser les échanges et la maturation théologiques des étudiants),

-d'informer et de communiquer clairement sur ces dispositifs d'aide financière et de VAE en élaborant des documents à destination des étudiants.

**Vœu adopté à 84 voix**



## 5°) Les sanctions dans l'Eglise

Le Synode régional de l'Eglise protestante unie de France – Région Ouest, réuni du 21 au 23 novembre 2025 à Angers,

- considérant qu'en cas de manquement grave ou répété dans l'accomplissement de leurs devoirs, les ministres de l'Eglise protestante unie de France peuvent être l'objet d'admonestations fraternelles ou de sanctions disciplinaires pouvant aller jusqu'à leur radiation du rôle (*Constitution*, art. 28 § 2-3),
- considérant qu'en cas de manquement grave ou répété dans l'accomplissement de leurs devoirs, d'autres membres de l'Eglise exerçant eux aussi des ministères, et en particulier des ministères collégiaux de l'Union, tel celui de conseillers presbytéraux (*Constitution*, art. 18 §6, *Règlement d'Application*, § 6.1), ne peuvent être actuellement l'objet que de simples admonestations fraternelles (*Constitution*, art. 28 § 2),
- considérant en outre que l'assemblée générale d'une paroisse ou Eglise locale ne peut pas décider de mettre fin au mandat d'un conseiller presbytéral (*Constitution*, art. 4 § 5), quels que soient les éventuels manquements graves ou répétés de celui-ci dans l'accomplissement de ses devoirs,
- considérant enfin que cette situation actuelle prive notre Eglise de moyens pour mettre un terme à certaines situations gravement préjudiciables à sa vie et à celle de l'ensemble de ses membres,

demande au Conseil national de remédier à cette situation en proposant une modification des textes de référence de notre Eglise, afin de lui donner la possibilité, dans un cadre strictement défini, de mettre fin au mandat d'un de ses membres exerçant un ministère collégial, en cas de manquement grave ou répété de celui-ci dans l'accomplissement de ses devoirs.

**Vœu adopté à 84 voix**

## 6°) Encourager la participation des personnes en situation de handicap

Ayant été sensibilisé par le témoignage de Nantes sur l'intervention d'un pasteur de la Fondation John Bost lors d'un culte sur l'inclusion, où des paroissiens, dont certains porteurs de handicap invisible avaient exprimé leur souhait que l'accueil de cette diversité soit amélioré au sein de nos communautés

Connaissant par ailleurs l'existence de « La Journée Internationale des Personnes en situation de handicap » du 3 décembre

Le synode de l'Eglise Protestante Unie de France de la région Ouest réuni à Angers du 21 au 23 novembre 2025 propose au synode national de promouvoir l'inclusion des personnes en situation de handicap visible ou invisible dans notre Eglise.

Pour cela, un « mois de la diversité » (sur le modèle du « mois de la Création ») pourrait être mis en place dans la période de l'Avent (relative au 3 décembre), afin d'encourager les Eglises locales à célébrer un ou plusieurs cultes ou à organiser des événements qui renforcent la conscience et l'action de Grâce pour la diversité et l'inclusion au sein de nos communautés.

**Vœu adopté à 75 voix**

# AUMONERIE

Vendredi après-midi  
« *En Lui... choisis !* » (Eph 1,4)

## CHANT ALLELUIA n° 36-13 Sur ton Église universelle (répertoire réformé)

1. Sur ton Église universelle  
Seigneur, tu veilles tous les jours.  
Tu veux que chacun puisse en elle  
Trouver ta joie et ton amour.  
Ton peuple cherche ta présence :  
Toi seul, tu peux changer les cœurs.  
Nous n'avons pas d'autre espérance :  
Sois au milieu de nous, Seigneur !



## Ephésiens 1, 3-6,9-10,13-14

Béni soit Dieu, le Père de notre Seigneur Jésus Christ : Il nous a bénis de toute bénédiction spirituelle dans les cieux en Christ. Il nous a choisis en lui avant la fondation du monde pour que nous soyons saints et irréprochables sous son regard, dans l'amour. Il nous a prédestinés à être pour lui des fils adoptifs par Jésus Christ ; ainsi l'a voulu sa bienveillance à la louange de sa gloire, et de la grâce dont il nous a comblés en son Bien-aimé : (...) Il nous a fait connaître le mystère de sa volonté, le dessein bienveillant qu'il a d'avance arrêté en lui-même pour mener les temps à leur accomplissement : réunir l'univers entier sous un seul chef, le Christ, ce qui est dans les cieux et ce qui est sur la terre. (...) En lui, encore, vous avez entendu la parole de vérité, l'Évangile qui vous sauve. En lui, encore, vous avez cru et vous avez été marqués du sceau de l'Esprit promis, l'Esprit Saint, acompte de notre héritage jusqu'à la délivrance finale où nous en prendrons possession, à la louange de sa gloire.

## CHANT ALLELUIA n° 36-08 O Jésus tu nous appelle (répertoire des frères moraves)

1. O Jésus, tu nous appelles  
A former un même corps,  
A rester toujours fidèles  
Tous unis dans nos efforts.  
Que jamais rien ne sépare  
Ceux qui veulent te servir,  
Mais que ton amour s'empare  
De nos cœurs pour les unir !

3. O Jésus, priant le Père  
Pour tous ceux qu'il t'a donnés,  
Tu rassembles sur la terre  
Un seul peuple racheté.  
Nous qui te prenons pour maître  
En témoins obéissants,  
En aimant, faisons paraître  
Que nous sommes tes enfants !



6th World Conference on  
**Faith and Order**

## Quels horizons pour l'unité visible?

*Voici notre appel :*

« Réaffirmer l'importance que nous attachons à la foi,  
à la mission et à l'unité en Jésus Christ;  
écouter ensemble l'Esprit Saint ;  
faire route ensemble... »



Vendredi soir  
« *En Lui... devenus proches !* » (Eph 2,13)

**Chant ALLELUIA 61-18 Jésus le Christ lumière intérieure (répertoire de Taizé)**

1. Jésus le Christ, lumière intérieure,  
Ne laisse pas mes ténèbres me parler !  
Jésus le Christ, lumière intérieure,  
Donne-moi d'accueillir ton amour !



2. Jésus le Christ, lumière intérieure,  
Ne laisse pas nos ténèbres nous parler !  
Jésus le Christ, lumière intérieure,  
Donne-nous d'accueillir ton amour !

**Chant JEM 794 Mon ancre & ma voile (répertoire évangélique)**

1. Dieu tu es ma force, ma consolation,  
une lampe devant mes pas  
Ta voix a triomphé de l'ouragan,  
remporté le combat

2. Tu étends les ailes pour toucher les cieux,  
protégées par ta main  
Ta grâce m'appelle à lever les yeux  
et suivre ton chemin

*Ref. Tu m'offres chaque jour ton infailible amour  
Toi qui as fixé le cours des étoiles  
Sois mon ancre, sois ma voile*

3. Ta miséricorde coule de la croix,  
ton sang m'a racheté  
Tout ce que je suis me vient de toi,  
sans fin je te louerai

**Éphésiens 2, 12-14, 17-19**

Eh bien, rappelez-vous ce que vous étiez autrefois : vous étiez sans Messie, vous n'aviez aucun droit dans le peuple d'Israël. La promesse faite par Dieu dans ses alliances avec son peuple n'était pas pour vous. Vous étiez sans espérance et sans Dieu dans le monde. Mais maintenant, dans le Christ Jésus, vous qui étiez loin, vous êtes devenus proches par le sang du Christ. Oui, c'est lui qui est notre paix. Avec les Juifs et les non-Juifs, il a fait un seul peuple. En donnant sa vie sur la croix, le Christ a détruit le mur de haine qui les séparait. (...) Il est venu annoncer la Bonne Nouvelle de la paix pour vous qui étiez loin, et aussi pour ceux qui étaient proches. En effet, en passant par le Christ, Juifs et non-Juifs, nous pouvons nous approcher du Père, grâce à l'unique Esprit Saint. C'est pourquoi vous n'êtes plus des étrangers, ni des gens de passage. Mais vous faites partie du peuple de Dieu, vous en avez tous les droits et vous êtes de la famille de Dieu.

**Chant ALLELUIA n° 35-20 Dieu qui nous appelle à vivre (répertoire catholique)**

1. Dieu, qui nous appelles à vivre  
Aux combats de la liberté,  
Pour briser nos chaînes,  
Fais en nous ce que tu dis !  
Pour briser nos chaînes,  
Fais jaillir en nous l'Esprit !

2. Dieu, qui nous apprend à vivre  
Aux chemins de la vérité,  
Pour lever le jour,  
Fais en nous ce que tu dis !  
Pour lever le jour,  
Fais jaillir en nous l'Esprit !

3. Dieu, qui nous invite à suivre  
Le soleil du Ressuscité,  
Pour passer la mort,  
Fais en nous ce que tu dis !  
Pour passer la mort,  
Fais jaillir en nous l'Esprit !

**Quels horizons pour l'unité visible ?**

*Voici notre appel (suite) :*

« ...Faire route ensemble en pèlerins, en enfants du Père apprenant ensemble à incarner leur foi, leur espérance et leur amour et à pratiquer la justice, la réconciliation et l'unité. Aspirons à vivre l'unité pour laquelle le Christ a prié, afin que le monde croie et connaisse les dons de Dieu que sont la guérison, la justice et la vie en abondance. »



5th World Conference on  
Faith and Order

Samedi matin :

« **En Lui...enracinés et fondés dans amour** » (Eph 3,17)

**Chant ALLELUIA N°61-37 Ô ma joie et mon Espérance** (répertoire de Taizé)

O ma joie et mon espérance,  
Le Seigneur est mon chant,  
C'est de lui que vient le pardon ;  
En lui j'espère, je ne crains rien ;  
En lui j'espère, je ne crains rien.

*In the Lord I'll be ever thankful,  
in the Lord I'll will rejoice !  
Look to God, do not be afraid.  
Lift up your voices, the Lord is near.  
Lift up your voices, the Lord is near.*



**Éphésiens 3, 12,14-21**

C'est en lui, par sa foi, que nous avons l'assurance nécessaire pour nous approcher de Dieu avec confiance. (...) C'est pourquoi je fléchis les genoux devant le Père, de qui toute famille dans les cieux et sur la terre tient son nom, afin qu'il vous donne, selon la richesse de sa gloire, d'être rendus forts et puissants par son Esprit, au profit de l'homme intérieur ; que le Christ habite dans votre cœur par la foi et que vous soyez enracinés et fondés dans l'amour, pour être capables de comprendre, avec tous les saints, quelle est la largeur, la longueur, la profondeur et la hauteur, et de connaître l'amour du Christ qui surpasse la connaissance, de sorte que vous soyez remplis jusqu'à toute la plénitude de Dieu. A celui qui peut, par la puissance qui est à l'œuvre en nous, faire infiniment au-delà de tout ce que nous demandons ou pensons, à lui la gloire dans l'Eglise et en Jésus-Christ, dans toutes les générations, à tout jamais. Amen !



**Chant ALLELUIA n° 14-03 Magnifique est le Seigneur** (*Magnificat*)

1. Magnifique est le Seigneur !  
Tout mon cœur pour chanter  
Dieu !  
Magnifique est le Seigneur !  
Alléluia, alléluia !

2. Le Seigneur m'a remarquée,  
Moi si humble et si petite ;  
Sa servante il a comblée.  
Alléluia, alléluia !

3. En tout temps et en tout lieu  
On me dira bienheureuse :  
Pour moi il fit des merveilles !  
Alléluia, alléluia !

4. Le nom du Seigneur est saint  
Son amour toujours rejoint  
Ceux qui se confient en lui.  
Alléluia, alléluia !

5. Il abat les orgueilleux,  
Il renverse les puissants  
Mais il élève les humbles.  
Alléluia, alléluia !



Samedi soir

« En Lui... supportez-vous les uns les autres ! » (Eph 4,2)

Chant ALLELUIA n° 36-25 Père unis nous tous (répertoire anglican)

Père, unis-nous tous, (bis)  
Que le monde croie à ton amour ;  
Père, unis-nous tous !

*Father, make us one (bis)  
That the world may know thou hast sent the Son,  
Father, make us one*

Ephésiens 4, 1-7

Je vous encourage donc, moi, le prisonnier dans le Seigneur, à vous comporter d'une manière digne de l'appel que vous avez reçu, en toute humilité et douceur, avec patience. Supportez-vous les uns les autres, dans l'amour, en vous efforçant de conserver l'unité de l'Esprit par le lien de la paix. Il y a un seul corps et un seul Esprit, tout comme vous avez aussi été appelés dans une seule espérance, celle de votre appel ; il y a un seul Seigneur, une seule foi, un seul baptême, un seul Dieu et Père de tous, qui est au-dessus de tous, par tous et en tous. Mais à chacun de nous la grâce a été accordée selon la mesure du don du Christ.



3  
5 8  
8  
11 14  
14  
17  
19  
21

No-tre Père qui est aux cieux, Que Ton nom soit sanctifié, Que Ton règne vien - ne,  
Que Ta vo-lon-té soit faite sur la terre com' au ciel. Don - ne nous aujourd'hui  
No - tre pain de ce jour. Par - donne nous nos offenses, com-me nous pardonnons aus - si à  
ceux qui nous ont of - fen - sés. Ne nous lais - se pas entrer  
en ten - ta - tion mais dé - li - vre - nous du  
mal. Car c'est à Toi qu'appartiennent le  
règne la puissan-c'e et la gloi - re, pour les siècles des siè - cles. A - men

(Glorious – Répertoire catholique)

Dimanche matin

« En Lui... soyez remplis par l'Esprit » (Eph 5,18)

Chant ALLELUIA n° 35-07. Saint-Esprit, Dieu de lumière (répertoire réformé)

1. Saint-Esprit, Dieu de lumière,  
Viens resplendir dans nos cœurs !  
Nous serons avec nos frères  
Les témoins du seul Sauveur.

2. Viens, Esprit de la promesse,  
Défenseur venu d'en haut,  
Sois vainqueur de nos faiblesses  
Donne-nous des cœurs nouveaux ! *Refr.*

*Refrain*

**Fais-nous vivre en ta présence,  
Revêts-nous de ta puissance,  
Et baptise-nous de feu,  
Esprit saint, Esprit de Dieu !**

5. Esprit de vie et de gloire,  
Conduis-nous de jour en jour  
Et de victoire en victoire  
Vers le céleste séjour. *Refr.*

Éphésiens 5, 15-20

Veillez donc avec soin à la façon dont vous vous comportez : que ce ne soit pas comme des fous, mais comme des sages. Rachetez le temps, car les jours sont mauvais. Ne soyez donc pas sans intelligence, mais comprenez quelle est la volonté du Seigneur. Enivrez-vous - non pas de vin il mène à la débauche - au contraire, soyez remplis par l'Esprit ; parlez-vous par des cantiques, des hymnes et des chants spirituels ; chantez et célébrez le Seigneur de tout votre cœur ; rendez toujours grâce pour tout, au nom de notre Seigneur Jésus-Christ, à celui qui est Dieu et Père.



Chant ALLELUIA n°36-17 L'Église universelle fondée en Jésus Christ (répertoire anglican)

1. L'Église universelle,  
Fondée en Jésus-Christ,  
Est la maison nouvelle  
Vivant de son Esprit.  
Du ciel il vint lui-même  
Pour être son époux,  
Le Rédempteur suprême  
Donnant son sang pour nous.

2. Call'd out from every nation,  
yet one through all the earth ;  
her charter of salvation -  
one Lord, one faith, one birth:  
one holy name she blesses,  
and shares one holy food,  
as to one hope she presses  
with ev'ry grace endued.

4. Déjà sur cette terre  
Elle est unie à Dieu,  
Et par un grand mystère,  
Aux rachetés des cieux.  
Car la vie éternelle  
Est pour tous ceux de nous  
Dont Christ est le modèle  
Dans un cœur humble et doux.





Synode régional 2025

**Angers le Bon Pasteur**